



Filati Männer, Modell 12

**Due Chiné Pullover, Größe 48/50 (52/54)**

Die Angaben für Größe 52/54 stehen in Klammern. Steht nur eine Angabe, so gilt diese für beide Größen.

**Material:**

Lana Grossa Qualität "Due chiné", 50 % Merino, 50 % Acryl, ca. 800 (900) g Terracotta (Fb 407), Stricknadeln Nr. 7 und 8.

**Bündchenmuster:**

2 M re, 2 M li im Wechsel.

**Grundmuster:**

Glatt re (Hintr re, Rückr li).

**Musterstreifen:**

Siehe Strickschrift 1. Dargestellt sind nur Hinr. In den Rückr M str., wie sie erscheinen. Die 1. – 16. R stets wdh. 1 Kästchen = 1 M und 2 R. Musterstreifen am Hals siehe Strickschrift 2 und 3.

**Betonte Abnahmen:**

Rechter Rand: Randm, 2 M re, 2 M re zusstr. Linker Rand: 1 einfacher Überzug (= 1 M wie zum Rechtsstr abheben, die folgende M re str., dann die abgehobene M überziehen), 2 M re, Randm.

**Maschenprobe:**

11,5 M und 16 R = 10 x 10 cm (Grundmuster mit Nadeln Nr. 8)

**Vorderteil:**

68 (74)M mit Nadeln Nr. 7 anschlagen und 1R im Bündchenmuster str. Mit Nadeln Nr. 8 weiterarb., dabei M wie folgt einteilen: Randm, 18 (21) M Grundmuster, 30 M Musterstreifen, 18 (21) M Grundmuster, Randm. In 43 (48) cm Gesamthöhe für die Armausschnitte 1 x 2 M (1 x 3 M) beidseitig abk., dann in jeder 2. R 3 x je 1 M (4 x je 1 M) beidseitig abnehmen und dabei betonte Abnahmen arb. In 60,5 (66,5) cm Gesamthöhe den Musterstreifen erweitern. Hierfür in jeder 2. R außerhalb des Musterstreifens 5 x je 1 M abnehmen, innerhalb des Musterstreifens 7 x je 1 M zunehmen, siehe auch Strickschrift 2 und 3. In 66,5 (73) cm Gesamthöhe für die Schulterschräge in jeder 2. R 1 x 7 M, 1 x 6 M, 1 x 2 M und 1 x 1 M (1 x 8 M, 1 x 6 M, 1 x 2 M und 1 x 1 M) abk. Die restl. 30 M stilllegen.

**Rückenteil:**

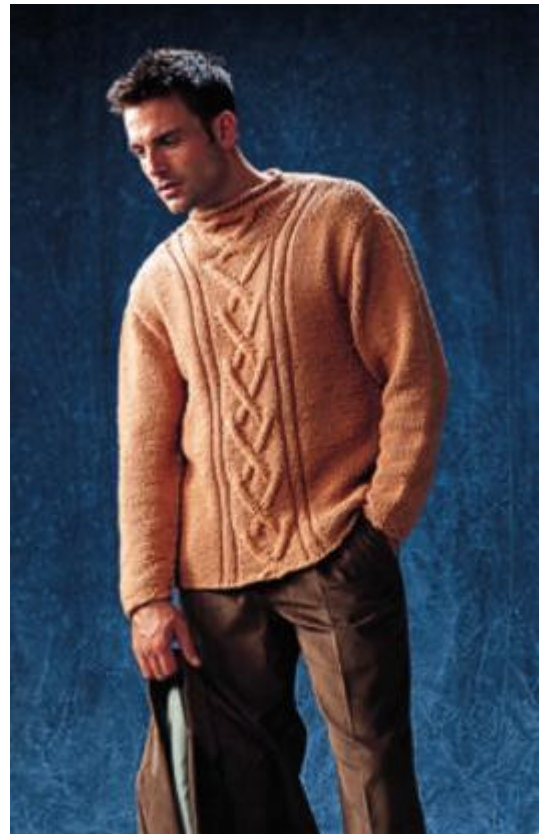
Gleich wie das Vorderteil str., jedoch nach der 1. R Bündchenmuster im Grundmuster weiterarb. In 66,5 (73) cm Gesamthöhe für die Schulterschräge in jeder 2. R 2 x je 6 M, 1 x 2 M und 1 x 1 M (1 x 7 M, 1 x 6 M, 1 x 2 M und 1 x 1 M) abk. Die restl. 28 M stilllegen.

**Ärmel:**

30 (31)M mit Nadeln Nr. 7 anschlagen und 1 R im Bündchenmuster str. Mit Nadeln Nr. 8 im Grundmuster weiterarb. Für die Ärmelschräge in jeder 6. R 11 x je 1 M (12 x je 1 M) beidseitig zunehmen. In 44,5 (45,5) cm Gesamthöhe für die Armkugel 1 x 2 M (1 x 3 M) beidseitig abk. Dann in jeder 2. R 3 x je 1 M (4 x je 1 M) beidseitig abnehmen und dabei betonte Abnahmen arb. Anschließend noch 1 x 1 M, 1 x 2 M, 1 x 1 M, 2 x je 2 M und 2 x je 3 M beidseitig abnehmen. In 58 (60,5) cm Gesamthöhe die restl. M abk. 2. Ärmel ebenso arb.

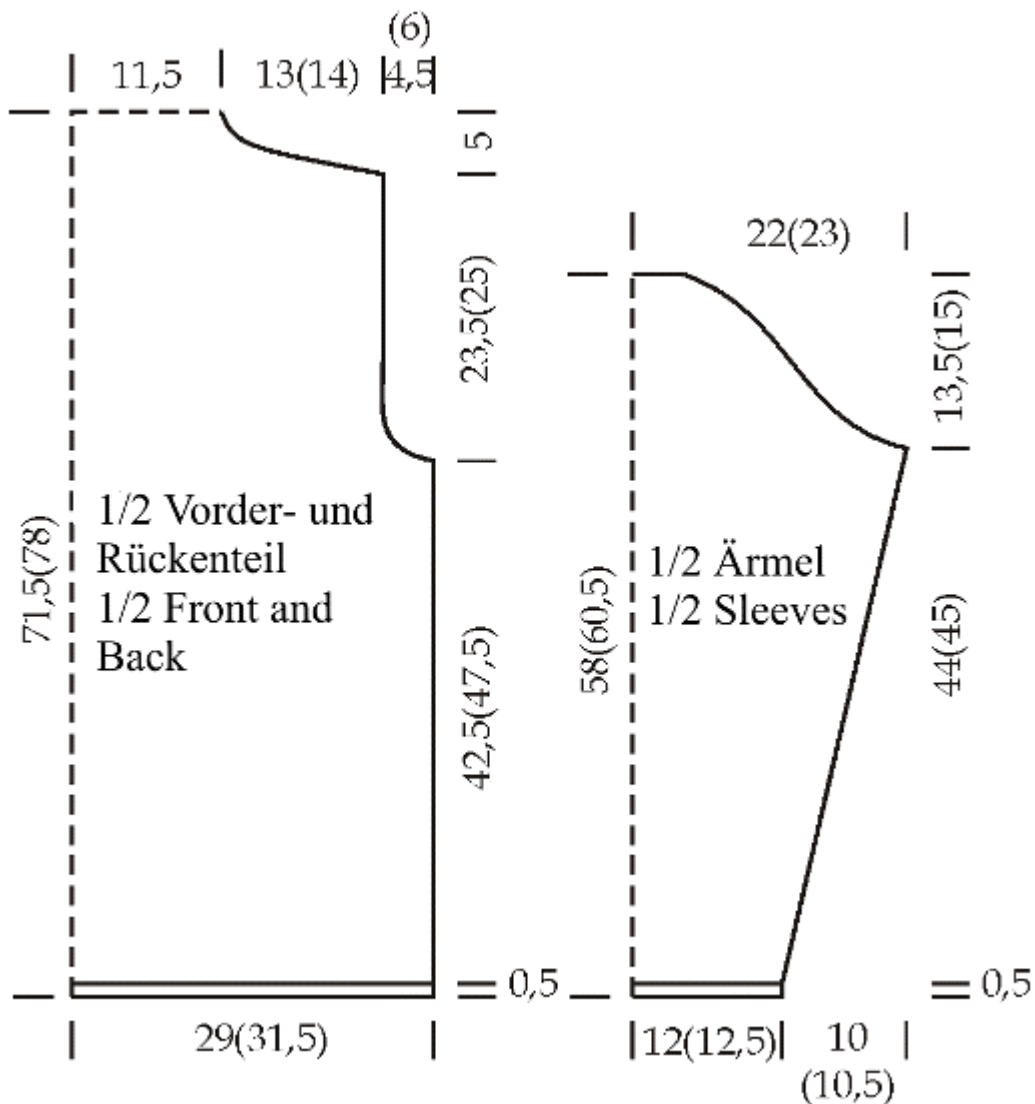
**Fertigstellung:**

Die stillgelegten M von Rücken- und Vorderteil auf eine Nadel Nr. 8 nehmen und 4 Rd rechte M str., dabei den Musterstreifen fortsetzen. In der 1. Rd die Randm mit den jeweiligen Nachbarm re zusstr., bzw. re überzogen zusstr. M ital. abk. Teile lt. Schnitt spannen und leicht anfeuchten. Nähte schließen.

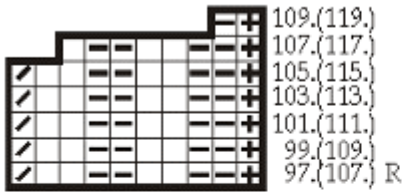


**LANA GROSSA · Modell des Monats | Model of the Month**  
**Oktober 2002 | October 2002**

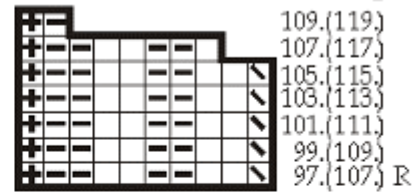
<input type="checkbox"/>	1 M re	K1
<input type="checkbox"/>	1 M li	P1
<input checked="" type="checkbox"/>	2 M re zusstr	K2 tog
<input checked="" type="checkbox"/>	1 einfacher Überzug (= 1 M wie zum Rechtsstr abheben, die folgende M re str., dann die abgehobene M überziehen)	Sl 1, K1, pss0
<input checked="" type="checkbox"/>	aus dem Quersfaden 1 M re verschränkt zunehmen und im Grundmuster str.	Inc thro back of st from the diagonal thread between sts and work in basic pattern
	3 M auf 1 Hilfsnadel vor die Arbeit legen, 1 M re, dann die M der Hilfsnadel re	Sl 3 sts on cable needle at front of work, K1, then K sts from cable needle
	1 M auf 1 Hilfsnadel hinter die Arbeit legen, 3 M re, dann die M der Hilfsnadel re	Sl 1 st on cable at the back of work, K3, K st from cable needle
	3 M auf 1 Hilfsnadel vor die Arbeit legen, 3 M re, dann die M der Hilfsnadel re	Sl. 3 sts on cable needle at front of work, K3, then K sts from cable needle



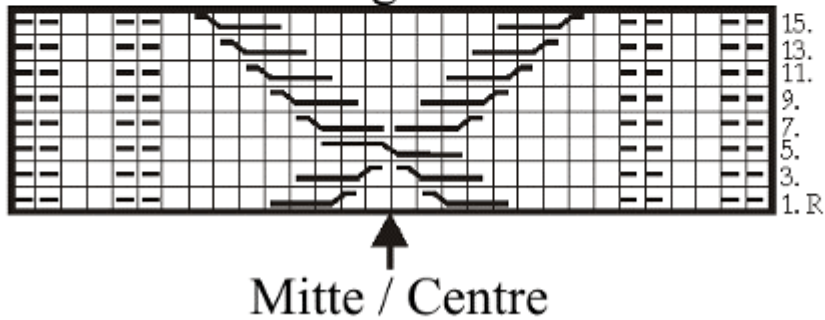
Strickschrift/Diagramm 3



Strickschrift/Diagramm 2



Strickschrift/Diagramm 1





**Filati Männer, Model 12**

**Due Chiné Pullover, To Fit Sizes 48/50 and 52/54**

Figures in brackets ( ) refer to the larger size. Where only one figure is given this applies to both sizes.

**Materials:**

LANA GROSSA yarn "Due chiné", [50% Merino, 50% Acrylic], approx. 800 [900] g Terracotta [Col. 407], knitting needles size 7 and 8.

**Abbreviations:**

col = colour, cont = continue, K = knit, P = purl, Pss0 = pass slip stitch over, rem = remaining, rep = repeat, RS = right side, sl = slip, st[s] = stitch[es], tog = together, WS = wrong side

**Pattern Strip:**

See diagram 1. Only RS rows are shown, WS rows work sts as they appear. Rep. rows 1 - 16. 1 box = 1 st and 2 rows. Pattern strip at the neckline see diagram 2 and 3.

**Rib Pattern:**

K2, P2.

**Basic Pattern:**

St. st, 1<sup>st</sup> row: K, 2<sup>nd</sup> row: P

**Emphasised Decreasing:**

At the right-hand edge: K3, K2 tog 2. At the left-hand edge: sl1, K1, pss0, K3.

**Tension:**

11.5 sts and 16 rows = 10 x 10 cm [basic pattern using No. 8 needles]

**Front:**

Using No. 7 needles cast on 68 [74] sts and work 1 row in rib pattern. Cont with No. 8 needles, dividing the sts as follows: K1, 18 [21] sts basic pattern, 30 sts pattern strip, 18 [21] sts basic pattern, K1. When work measures 43 [48] cm shape armholes at both sides: cast off 2 sts 1x [3 sts 1x], then in every second row dec. 1 st 3x [1 st 4x] working in emphasised decreasing. When work measures 60.5 [66.5] cm increase the pattern strip. In every second row outside the pattern strip dec 1 st 5x, within the pattern strip inc 1 st 7x, see also Diagrams 2 and 3. When work measures 66.5 [73] cm shape the shoulders in every second row: cast off 7 sts 1x, 6 sts 1x, 2 sts 1x and 1 st 1x [8 sts 1x, 6 sts 1x, 2 sts 1x and 1 st 1x]. Slip rem sts on to another needle.

**Back:**

Work as for front, however, after the 1<sup>st</sup> row in rib pattern, cont in basic pattern. When work measures 66.5 [73] cm shape the shoulders: in every second row cast off 6 sts 2x, 2 sts 1x and 1 st 1x [7 sts x1, 6 sts x1, 2 sts 1x and 1 st x1]. Slip rem sts on to other needle.

**Sleeves:**

Using No. 7 needles cast on 30 [31] sts and work 1 row in rib pattern. Change to No. 8 needles and work in basic pattern. Shape sleeves: in every 6<sup>th</sup> row inc 1 st 11x [1 st 12x] at both sides. When work measures 44.5 [45.5] cm shape armholes: at both sides cast off 2 sts 1x [3 sts 1x]. Then dec in every second row 1 st 3x [1 st 4x], working in emphasised decreasing. Then at both sides dec 1 st 1x, 2 sts 1x, 1 st 1x, 2 sts 2x and 3 sts 2x. When work measures 58 [60.5] cm cast off rem sts loosely. Work the second sleeve in the same way.

**To Make Up:**

Using No. 8 needles, pick up the sl sts from front and back and work 4 rounds in K, continuing in the pattern strip. In the 1<sup>st</sup> round K edge st and next st tog or sl1, K1, pss0. Slightly stretch and dampen the pieces. Join seams.

